



Antidiskriminierungsstelle
des Bundes



Gleiche Chancen. Immer.

Themenjahr gegen Rassismus **2014**

Zwischen Gleichgültigkeit und Ablehnung Bevölkerungseinstellungen gegenüber Sinti und Roma

www.gleiche-chancen-immer.de



Die Studie im Überblick

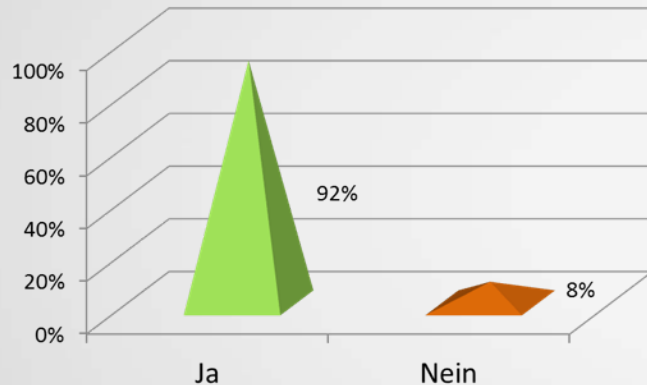
- Studie im Auftrag der Antidiskriminierungsstelle des Bundes
- Auftragnehmer: Zentrum für Antisemitismusforschung der TU Berlin unter Projektleitung von Prof. Dr. Werner Bergmann, Institut für Vorurteils- und Konfliktforschung e.V. unter Projektleitung von Prof. Dr. Wolfgang Benz
- Projektkoordination und -bearbeitung: Dr. Miriam Bistrovic und Joachim Krauß
- Beauftragtes Meinungsforschungsinstitut: Forsa Gesellschaft für Sozialforschung und statistische Analysen mbH
- Ziel der Studie : Ermittlung des Wissens- und Vorurteilsbestandes zu Sinti und Roma in der deutschen Bevölkerung
- Repräsentative Befragung von 2.001 Personen im Alter ab 18 Jahren im Zeitraum vom 13. Mai bis 17. Juni 2013 sowie 18 qualitative Interviews mit 20 Befragten



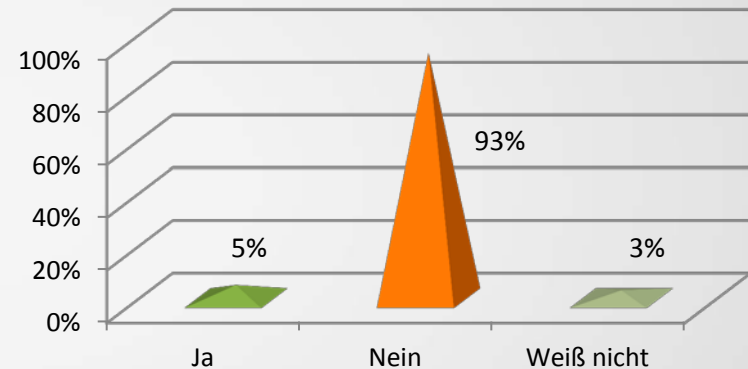
Wissensebene



Sind Ihnen die Begriffe Sinti
und Roma bekannt?



Machen Sie einen Unterschied zwischen den Gruppen
der Sinti und der Roma?

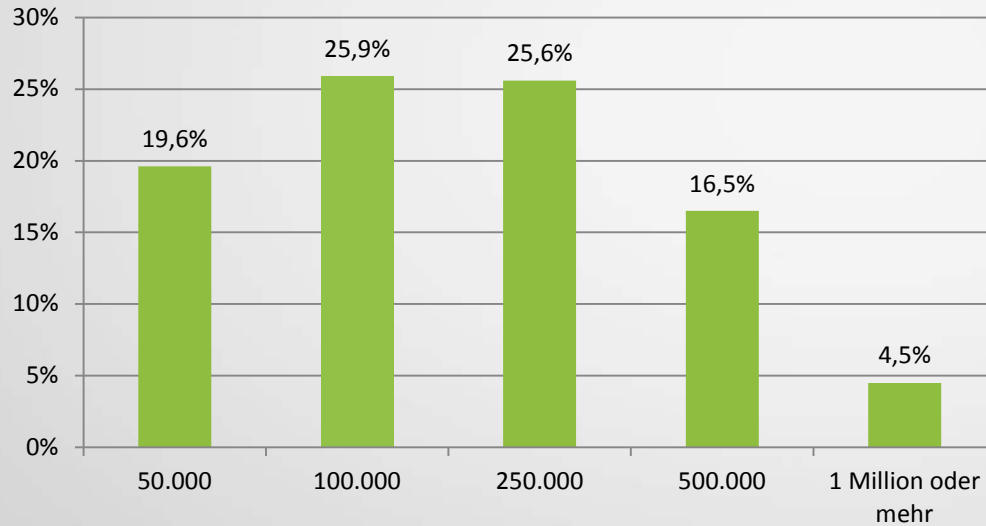


Die Begriffe sind nahezu allen Interviewten bekannt. Ein etwa gleichgroßer Anteil macht keinen Unterschied zwischen den zwei Gruppen. Beide Begriffe werden als Bezeichnung für dieselbe Gruppe verstanden.



Zahl der in Deutschland lebenden Sinti und Roma

Was schätzen Sie, wie viele Sinti und Roma leben in Deutschland?

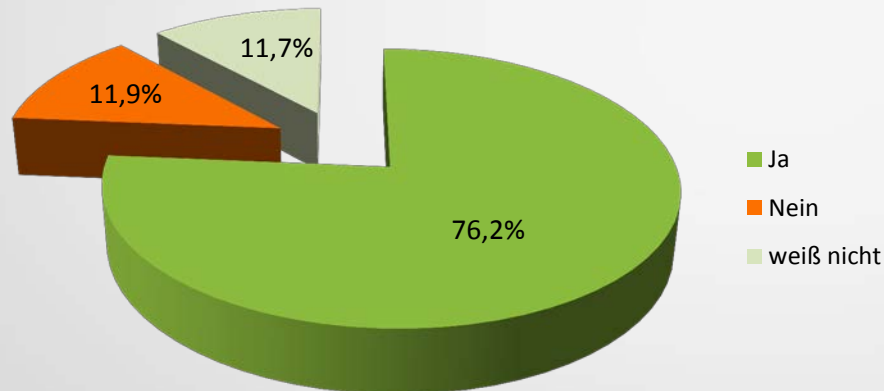


Knapp die Hälfte schätzt die Anzahl der in Deutschland lebenden Sinti und Roma zwischen 100.000 und 250.000, dieser Bereich deckt sich mit aktuellen bevölkerungsstatistischen Annahmen.



Wissen über Staatsbürgerschaft von Sinti und Roma

Wussten Sie, dass es Sinti und Roma mit deutscher Staatsbürgerschaft gibt?



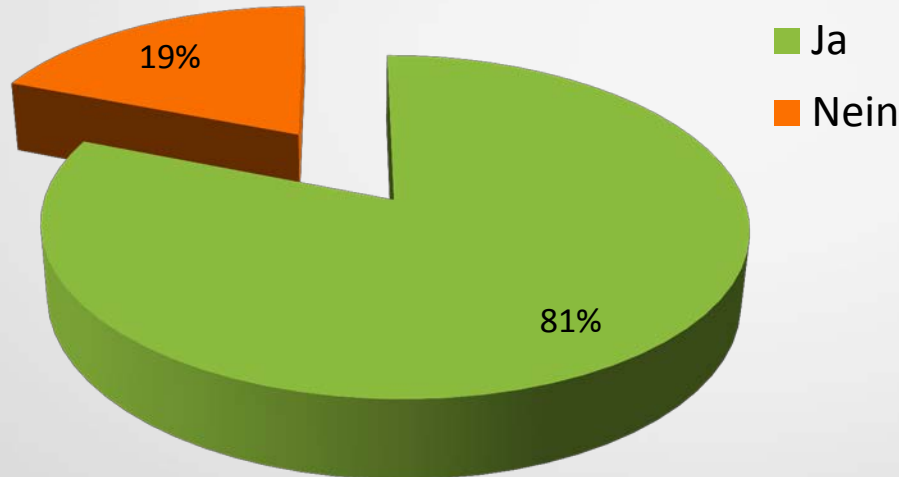
Mehr als $\frac{3}{4}$ der Befragten wusste, dass es Sinti und Roma mit deutscher Staatsbürgerschaft gibt.

Etwa jede und jeder Achte weiß nicht, dass es Sinti und Roma mit deutscher Staatsbürgerschaft gibt.



Wissen um die Verfolgung während des Nationalsozialismus

Ist Ihnen bekannt, dass Sinti und Roma im Nationalsozialismus unter der Bezeichnung „Zigeuner“ verfolgt und ermordet wurden?

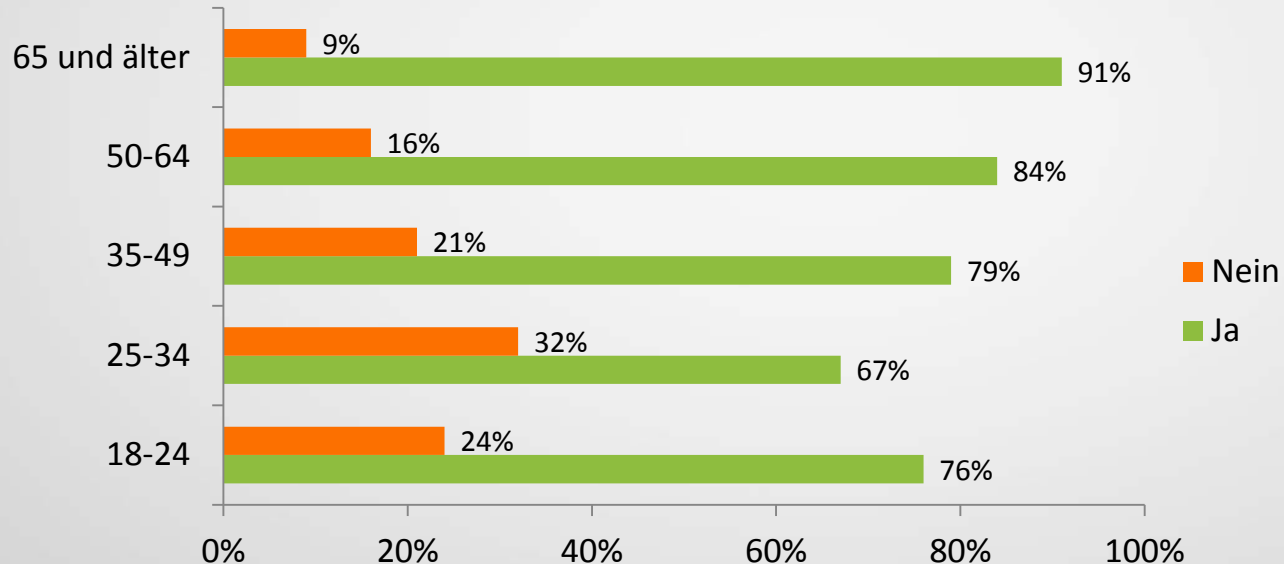


Die Verfolgung ist in der deutschen Bevölkerung weitgehend bekannt. Etwa jedem und jeder Fünften ist nicht bekannt, dass Sinti und Roma im Nationalsozialismus verfolgt und ermordet wurden.



Wissen um Verfolgung nach Altersklassen

Wissen über die Verfolgung von Sinti und Roma während des Nationalsozialismus nach Altersklassen

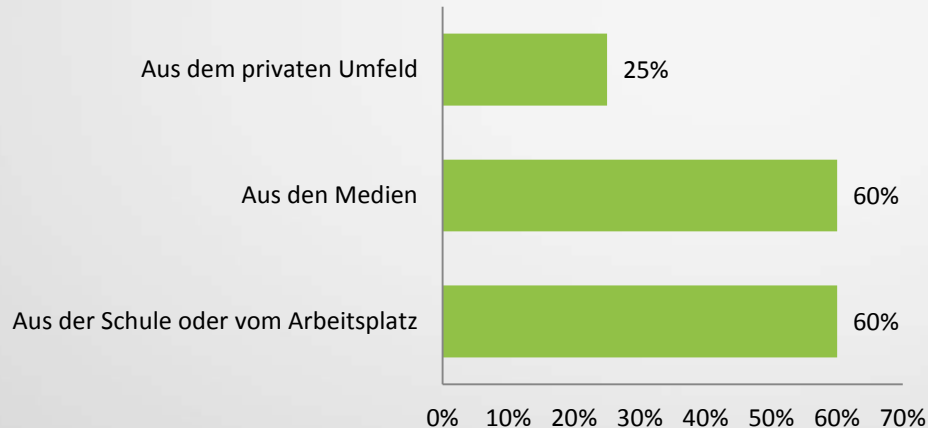


In der Gruppe der 25 bis 34-jährigen weiß jeder und jede Dritte nicht um die Verfolgung der Sinti und Roma.



Wege der Wissensvermittlung über die Verfolgung von Sinti und Roma im Nationalsozialismus

Woher ist Ihnen die Verfolgung im Nationalsozialismus bekannt?



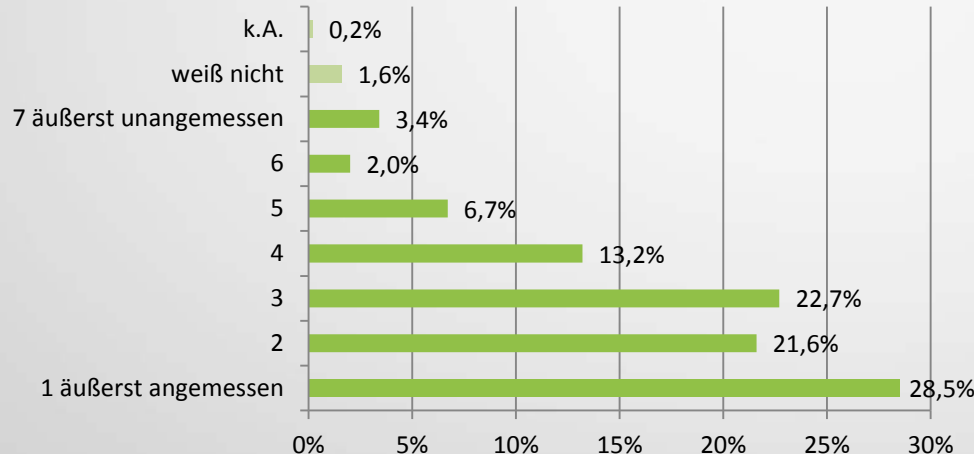
Die Medien, das schulische Umfeld und der Arbeitsplatz stellen zentrale Orte der Wissensvermittlung dar.



Denkmal für die im Nationalsozialismus ermordeten Sinti und Roma Europas

Letztes Jahr wurde das "Denkmal für die im Nationalsozialismus ermordeten Sinti und Roma Europas" eingeweiht.

Für wie angemessen halten Sie dieses Gedenken?



Das Gedenken wird überwiegend positiv bewertet (Mittelwert 2,7). Fast $\frac{3}{4}$ der Befragten hält das Gedenken durch ein Denkmal für angemessen (1-3).

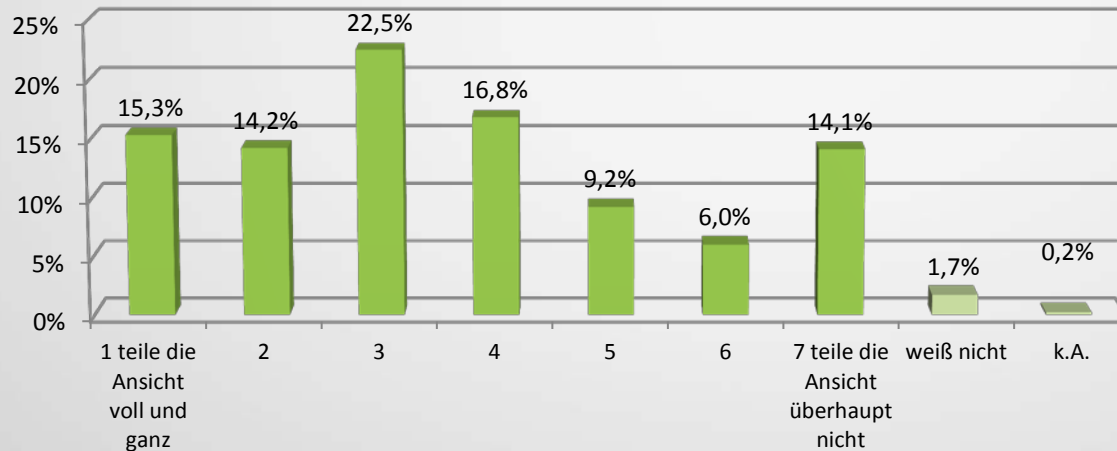
Jede und jeder Dritte hält das Gedenken durch ein Denkmal für äußerst angemessen.



Historische Verantwortung gegenüber Sinti und Roma

Anlässlich der Einweihung des "Denkmals für die im Nationalsozialismus ermordeten Sinti und Roma Europas" wurde auch von "Deutschlands historischer Verantwortung" gegenüber Sinti und Roma gesprochen.

Teilen Sie selbst diese Ansicht?

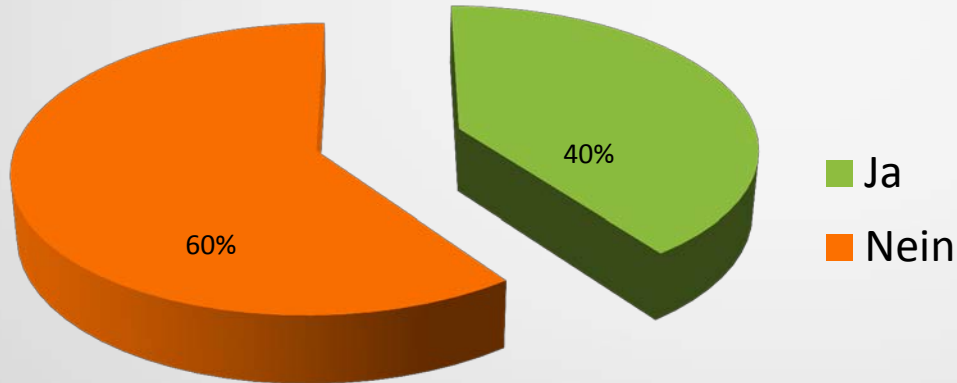


Die Zustimmung zur historischen Verantwortung fällt erkennbar negativer aus. Die Befragten haben eine leicht ablehnende Haltung (Mittelwert: 3,7).



Wahrnehmung der Berichterstattung über Sinti und Roma

In letzter Zeit haben Fernsehen und Zeitungen häufig über Sinti und Roma berichtet. Ist Ihnen das aufgefallen?

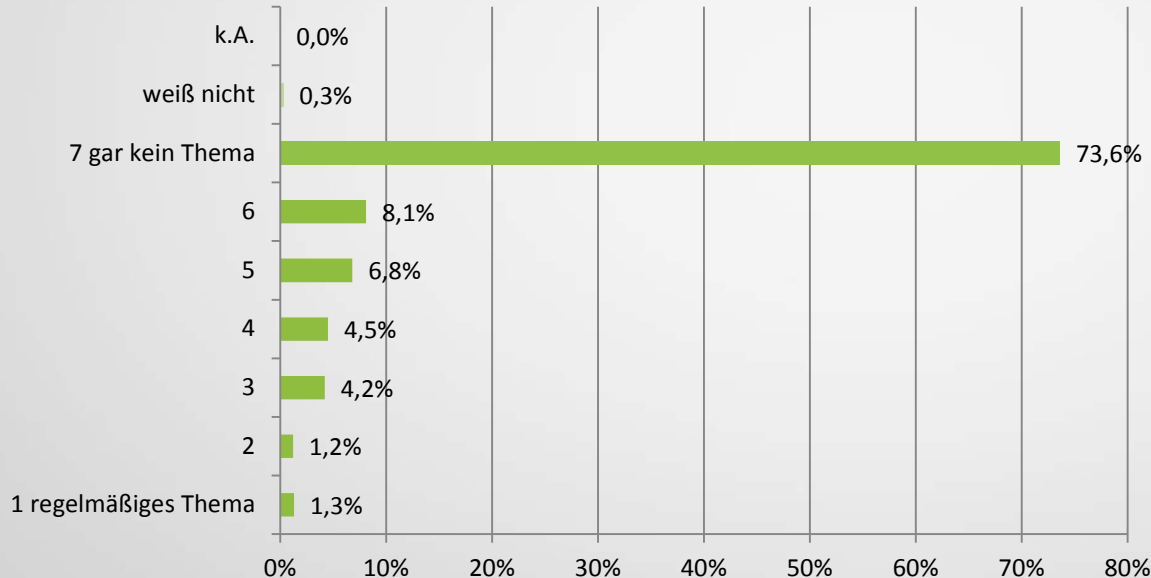


Der Mehrheit der Befragten ist die vermehrte Berichterstattung über Roma und Sinti nicht aufgefallen.



Berichterstattung über Sinti und Roma als Anlass für private Kommunikation

War die Berichterstattung auch in Ihrer Familie, Ihrem Bekanntenkreis
oder bei der Arbeit ein Thema?



*Die Berichterstattung
über Sinti und Roma ist
überwiegend kein
privates Thema.*

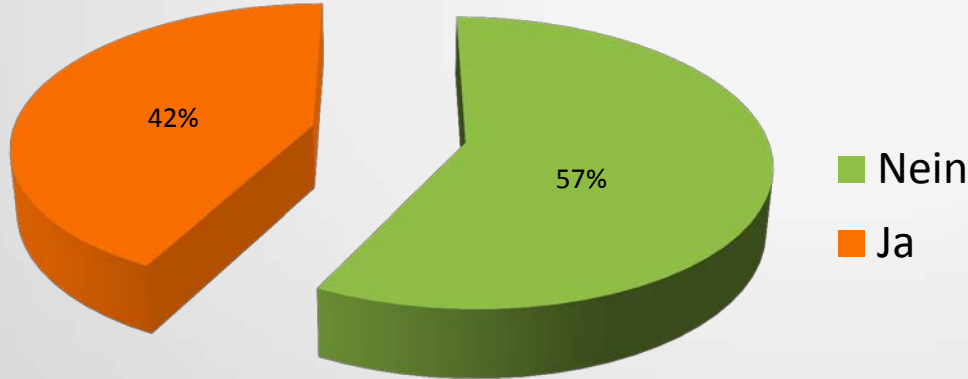


Fremdheitskonstruktion



Wahrnehmung von Sinti und Roma in der Öffentlichkeit

Nehmen Sie Sinti und Roma in der Öffentlichkeit wahr?

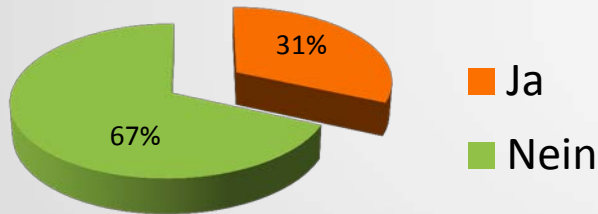


Die Mehrheit der Befragten nimmt Sinti und Roma nicht in der Öffentlichkeit wahr.



Erkennbarkeit von Sinti und Roma

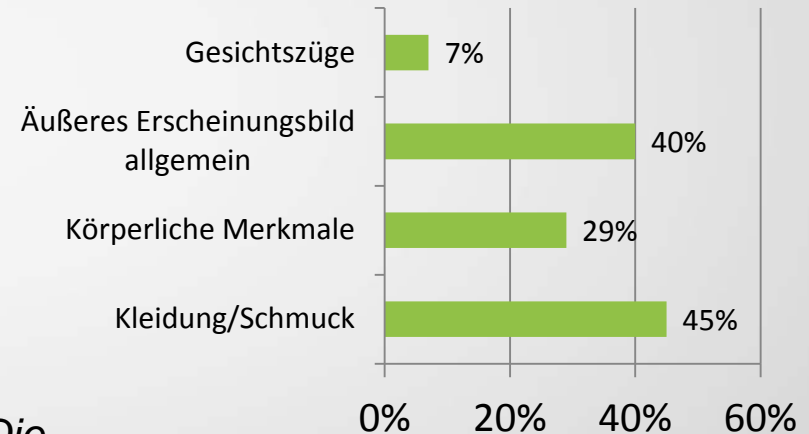
Meinen Sie, jemanden als
Angehörigen der Minderheit der Sinti
oder Roma erkennen zu können?



Jede und jeder Dritte meint,
Sinti und Roma erkennen zu können. Die
Erkennbarkeit wurde insbesondere am
äußeren Erscheinungsbild festgemacht.

Woran würden Sie das festmachen?

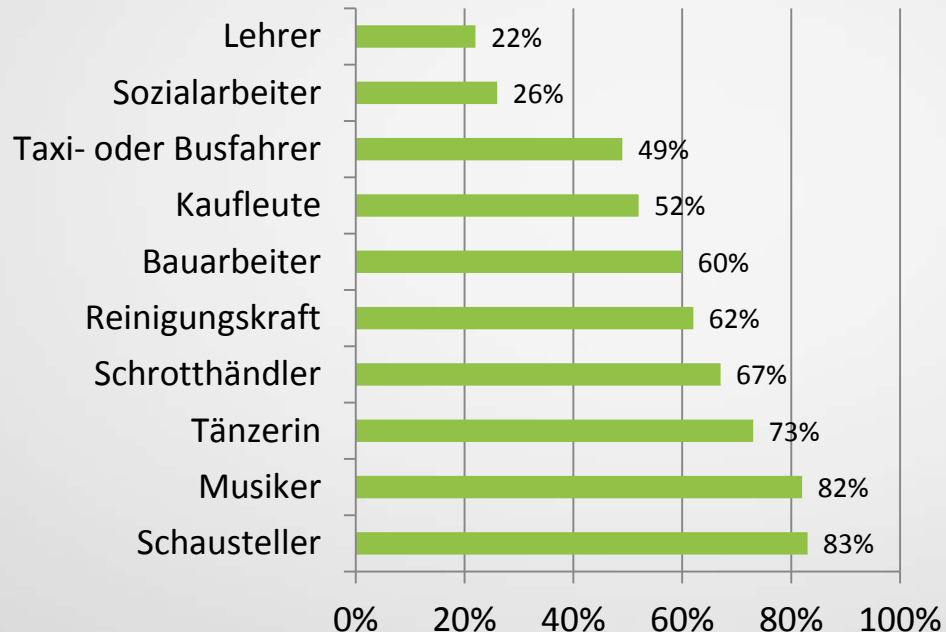
(Antworten derjenigen, die der Meinung sind, Sinti und Roma erkennen zu können –
reduzierte Samplegröße)





Zuschreibung von Berufen

Welche Berufe würden Sie Sinti und Roma zuordnen?

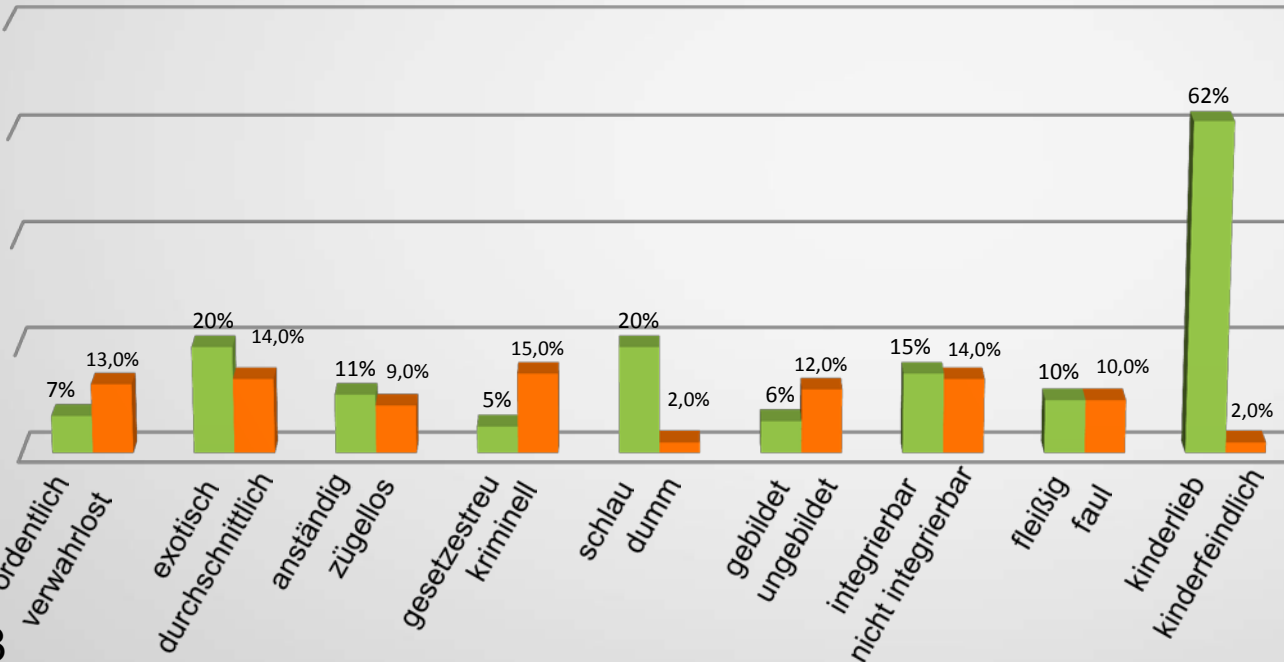


Sinti und Roma werden überwiegend mit Berufen in Verbindung gebracht, die einem klassischen „Zigeunerbild“ entsprechen.



Merkmalszuschreibungen

Welche der folgenden Merkmale würden Sie Sinti und Roma zuordnen?



7er Skala:

z.B.

1= ordentlich,

7= verwahrlost

1+2 und 6+7

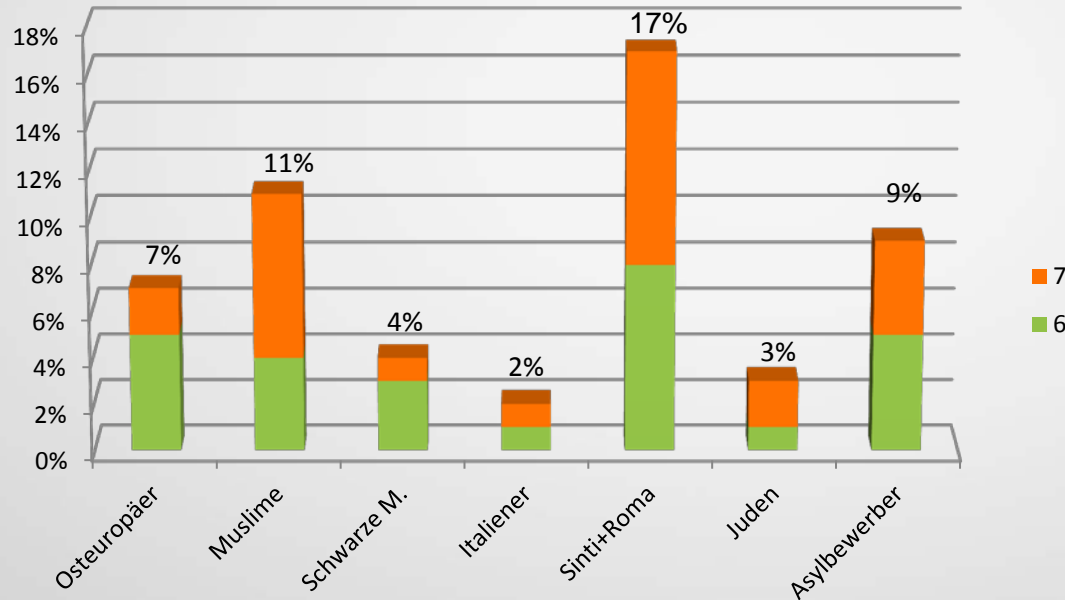


Normative Ebene – Einschätzung und Bewertung



Antipathie im Gruppenvergleich

Manche Menschen sind einem sympathischer als andere
Skalenwerte 6-7: sehr unsympathisch

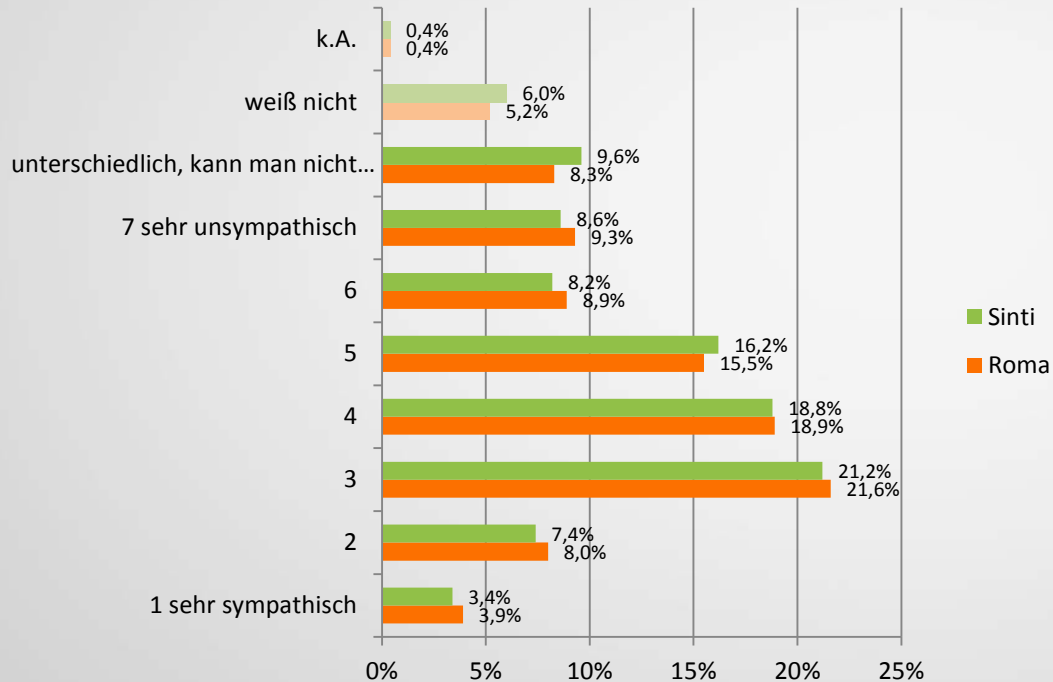


*Roma und Sinti
erhalten von allen
Gruppen die höchsten
Antipathie-Werte.*

■ 7
■ 6



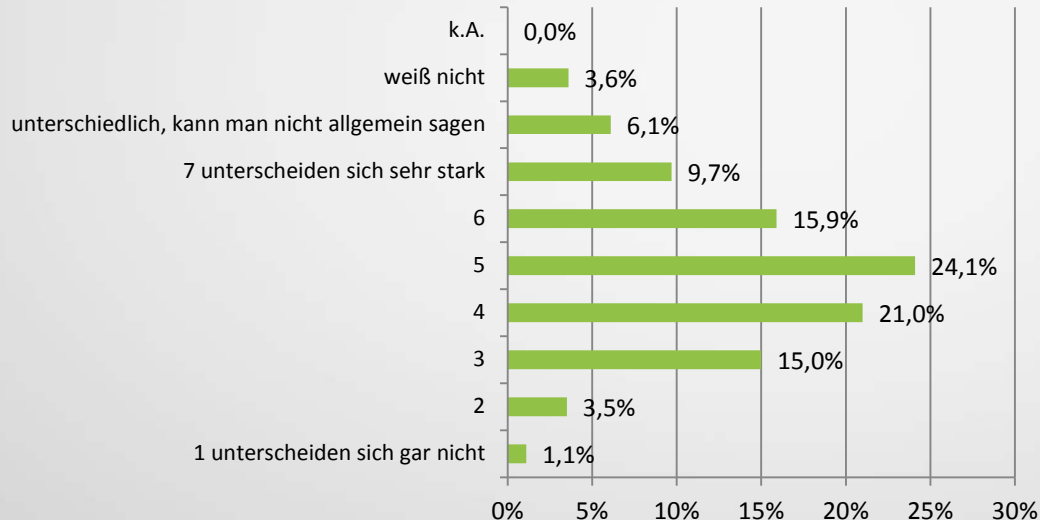
Sympathie/ Antipathie gegenüber Sinti und Roma





Unterschiede im Lebensstil: Sinti und Roma

Was meinen Sie, wie stark unterscheiden sich in Deutschland die Sinti und Roma in ihrem Lebensstil von der Mehrheit?

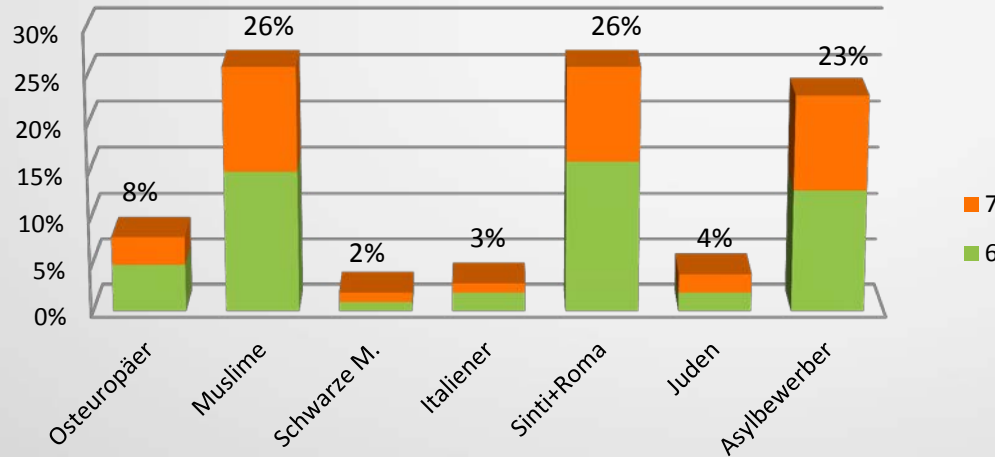


Jede und jeder Vierte denkt, dass sich der Lebensstil von Sinti und Roma in Deutschland sehr stark von der Mehrheit unterscheidet.



Unterschiede im Lebensstil: Gruppenvergleich

Was meinen Sie, wie stark unterscheiden sich die in Deutschland lebenden [...] in ihrem Lebensstil von der Mehrheit? (sehr stark - Skalenwerte 6+7)

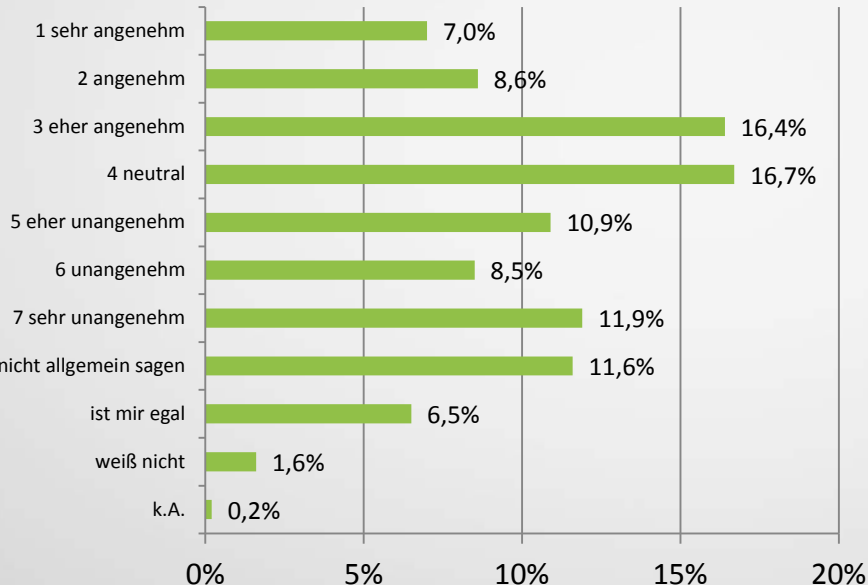


Das Fremdheitsgefühl gegenüber Muslimen und Musliminnen, Sinti und Roma und Asylbewerbern und Asylbewerberinnen ist am weitesten verbreitet.



Soziale Distanz (Nachbarschaft): Sinti und Roma

Wie angenehm oder unangenehm wären Ihnen Sinti und Roma
als Nachbarn in der Nachbarschaft?

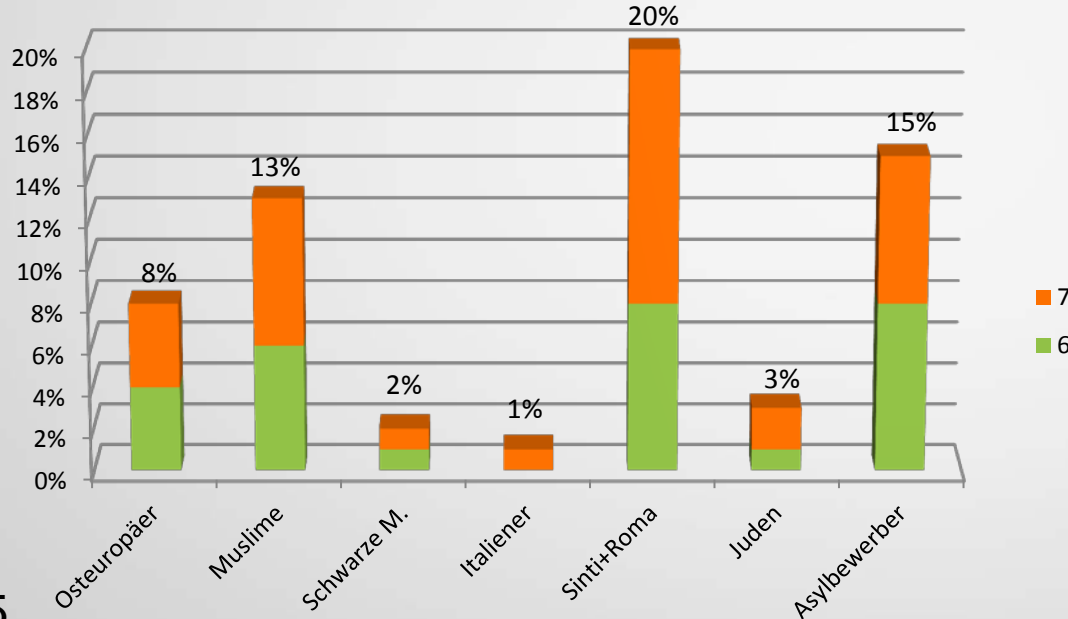


Jeder dritten
befragten Person wären
Sinti und Roma in der
Nachbarschaft **sehr** oder
eher unangenehm
(5+6+7).



Soziale Distanz (Nachbarschaft): Gruppenvergleich

Wie angenehm oder unangenehm wären Ihnen [...] in der Nachbarschaft?
(sehr unangenehm - Skalenwerte 6+7)

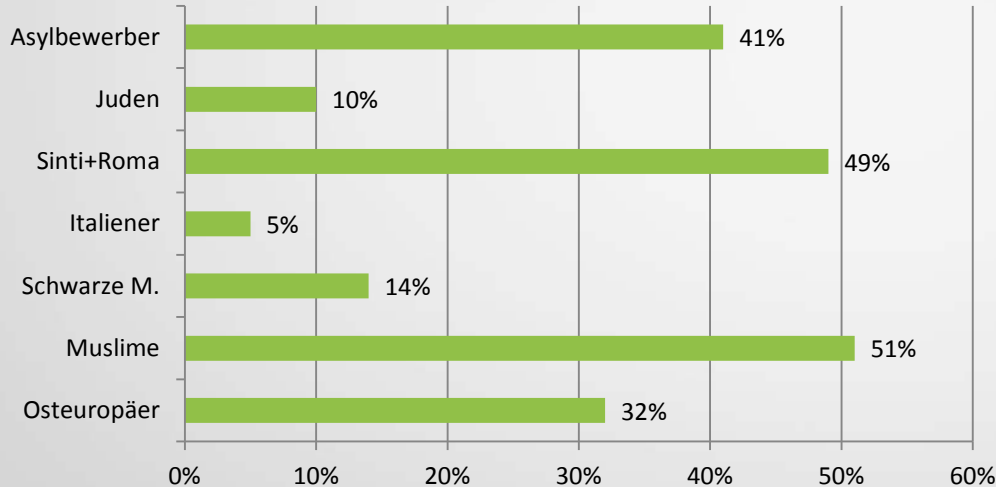


*Gegenüber Sinti und Roma
wird im Gruppenvergleich
am häufigsten soziale
Distanz geäußert.*



Hervorrufen von Feindseligkeit

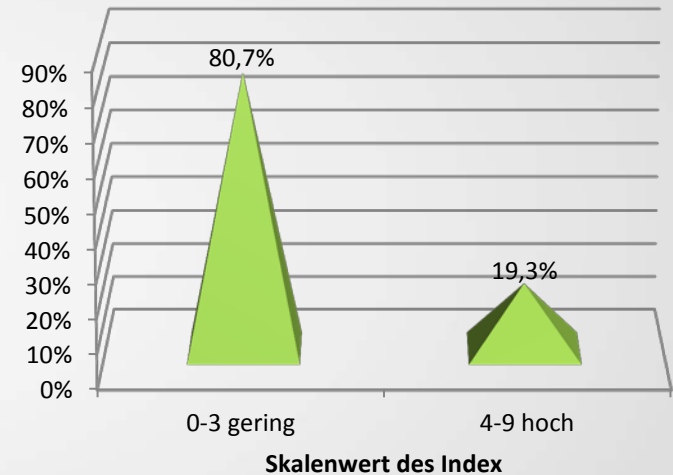
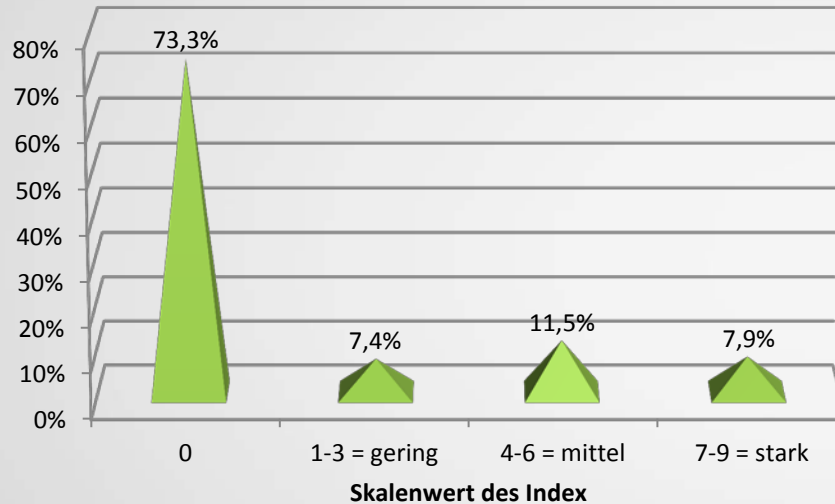
Gibt es Ihrer Meinung nach unter diesen
Bevölkerungsgruppen welche, die durch ihr Verhalten
Feindseligkeit bei der Allgemeinheit hervorrufen?



Jede und jeder Zweite
denkt, dass
Sinti und Roma und
Muslime und Musliminnen
durch ihr Verhalten
Feindseligkeit in der
Bevölkerung **hervorrufen**.



Index: Antipathie und soziale Distanz gegenüber Sinti und Roma

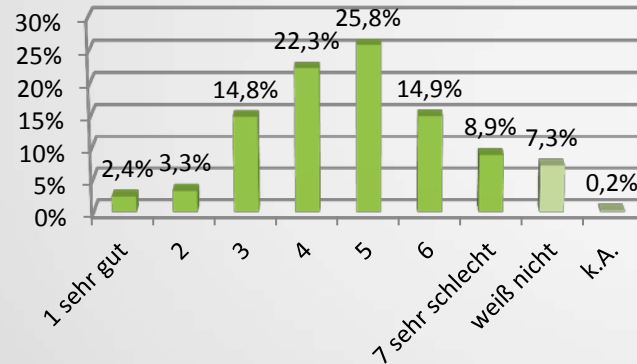


Der Index Antipathie und soziale Distanz zeigt, dass eine dezidierte Distanz und Ablehnung bei knapp einem Fünftel der Befragten zu finden ist (Indexwerte 4-9). 8 Prozent davon (7-9) bilden einen „harten Kern“ der Ablehnenden.



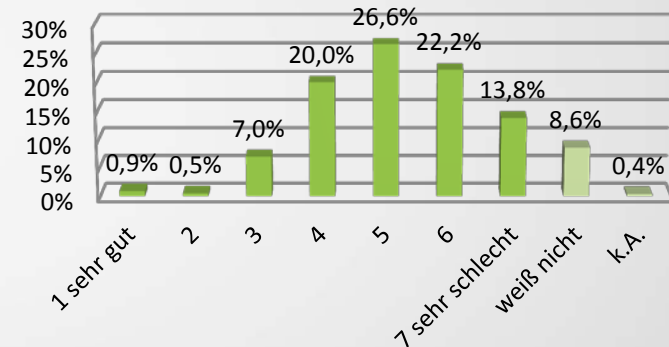
Einschätzung der Situation von Sinti und Roma

Wie beurteilen Sie die Lebensumstände von Sinti und Roma in Deutschland?



Die Lebenssituation von Sinti und Roma wird in Deutschland und Europa negativ bewertet.

Wie schätzen Sie die Situation von Sinti und Roma im restlichen Europa ein?

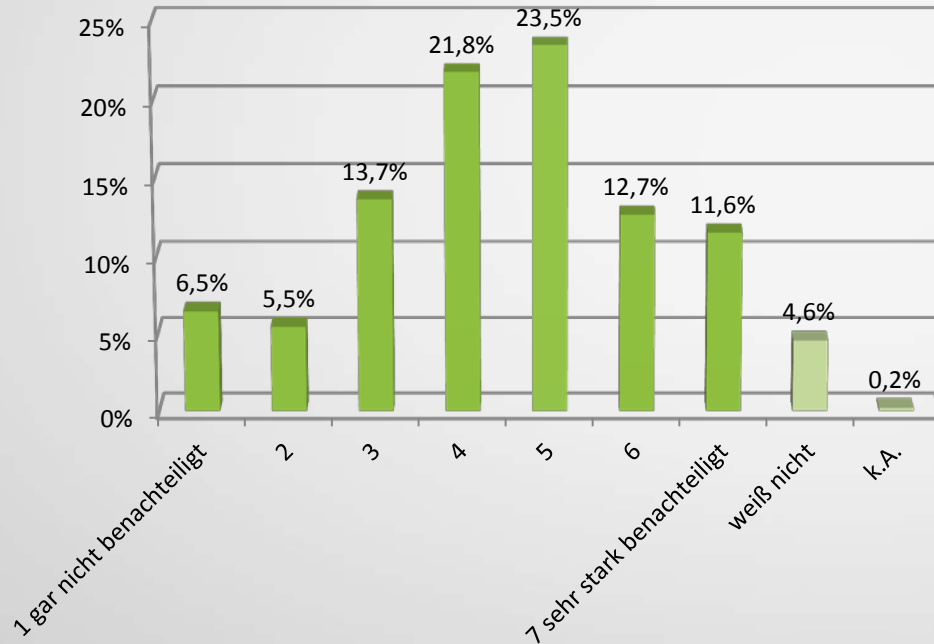


Die Lebenssituation von Sinti und Roma in Deutschland wird im europäischen Vergleich von den Befragten etwas positiver bewertet.



Benachteiligung von Sinti und Roma in Deutschland

Für wie benachteiligt halten Sie Sinti und Roma in Deutschland?

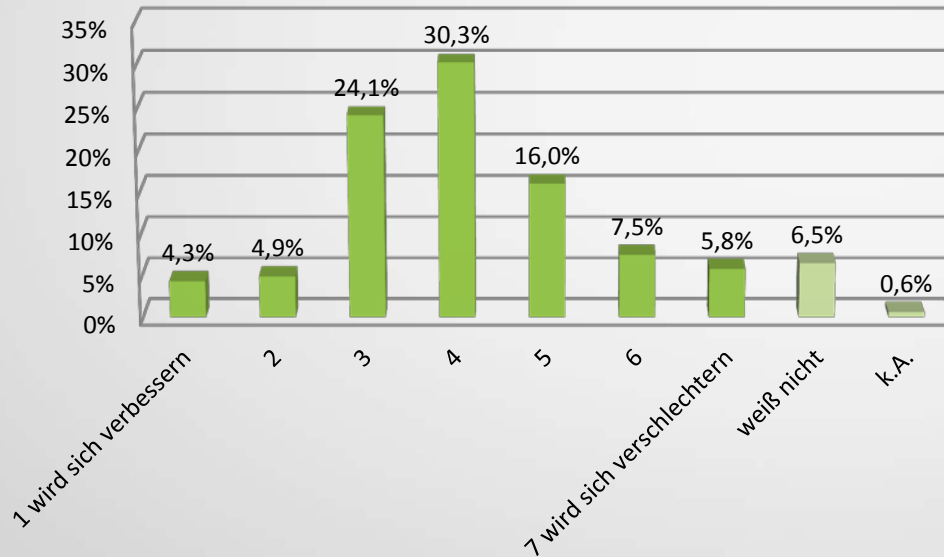


Fast die Hälfte der Befragten hielt Sinti und Roma in Deutschland für eine benachteiligte Gruppe, ein Viertel sah dies nicht so.



Perspektive für die Lebenssituation von Sinti und Roma

Erwarten Sie zukünftig eine Verbesserung der Lebenssituation von Sinti und Roma in Deutschland?

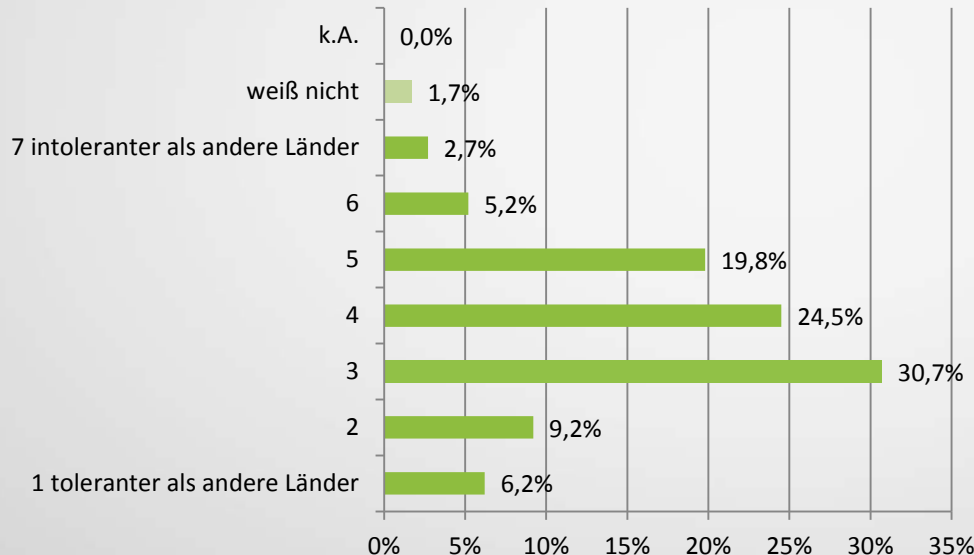


Die wenigsten Befragten erwarten eine Verbesserung der Lebenssituation von Sinti und Roma in Deutschland.



Toleranz der deutschen Gesellschaft

Was meinen Sie, wie tolerant ist die deutsche Gesellschaft
im europäischen Vergleich?

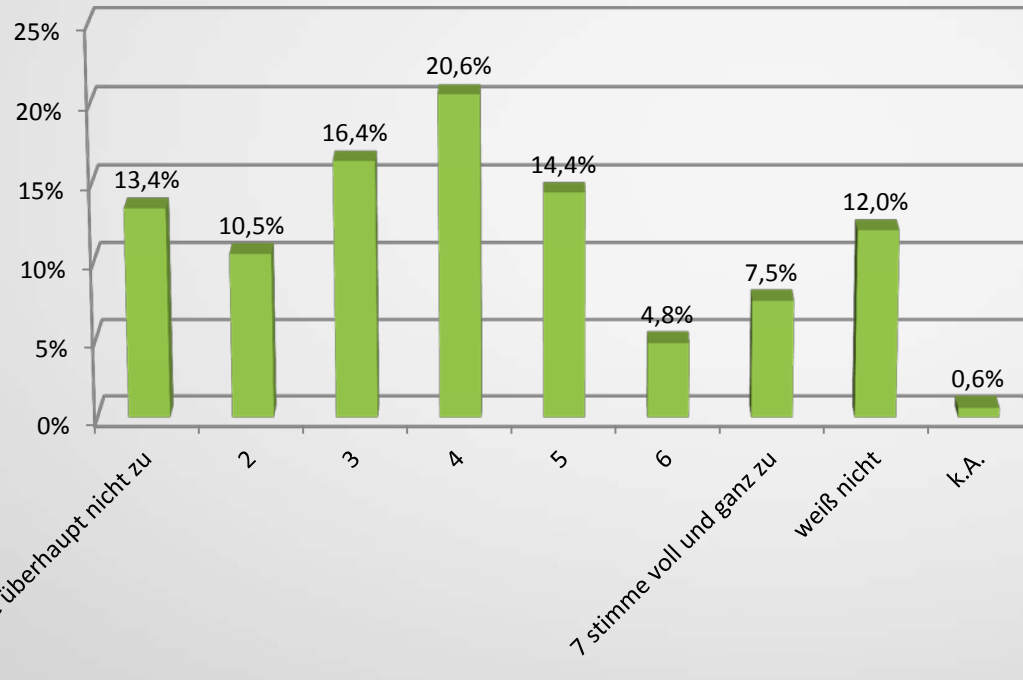


Die meisten Befragten platzieren sich im mittleren Skalenbereich (3-5). Der Anteil derjenigen, die Deutschland im Vergleich als deutlich toleranter einschätzt, ist höher als der Anteil der Skeptikerinnen und Skeptiker.



Mitschuld an der Lage in Osteuropa

Würden Sie der Äußerung zustimmen, dass Sinti und Roma an ihrer Lage in Osteuropa mitschuldig sind?



Jede und jeder Achte stimmte deutlich der Meinung zu, dass Sinti und Roma an ihrer Lage in Osteuropa mitschuldig sind. Mit 40 Prozent überwiegt jedoch der Anteil derjenigen, die die Mitschuld mehr oder weniger deutlich ablehnen.



Vorschläge der Befragten für ein gutes Zusammenleben mit Sinti und Roma

